



LES PLANS D'EAU TOUCHÉS PAR UNE FLEUR D'EAU D'ALGUES BLEU-VERT



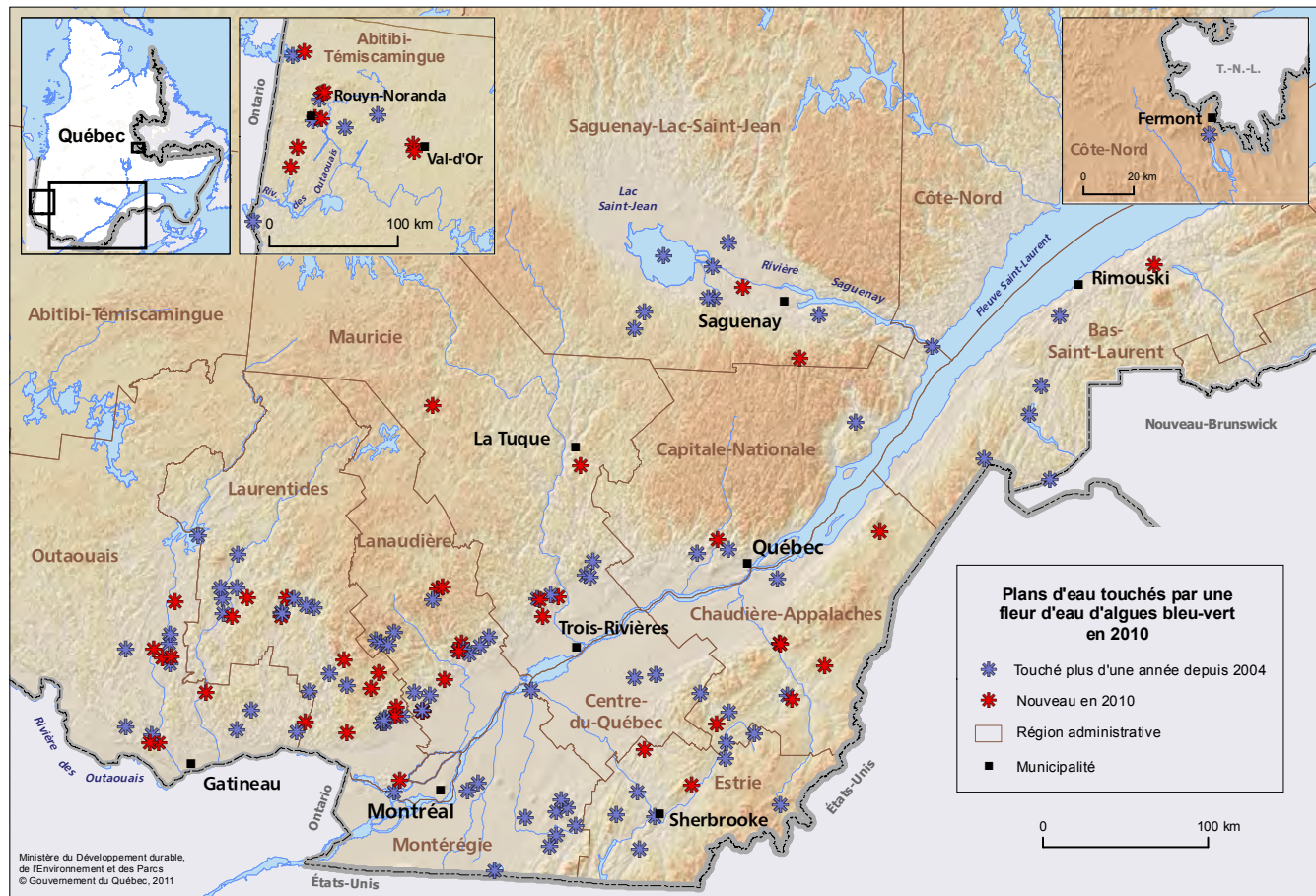
Bilan final de la gestion des épisodes en 2010

Le présent bilan présente les résultats à l'échelle
du Québec et à celle des bassins versants.

À l'échelle du Québec

Le ministère du Développement durable, de l'Environnement et des Parcs (MDDEP) a visité environ 229 plans d'eau au cours de l'année 2010, et ce, principalement à la suite de signalements.

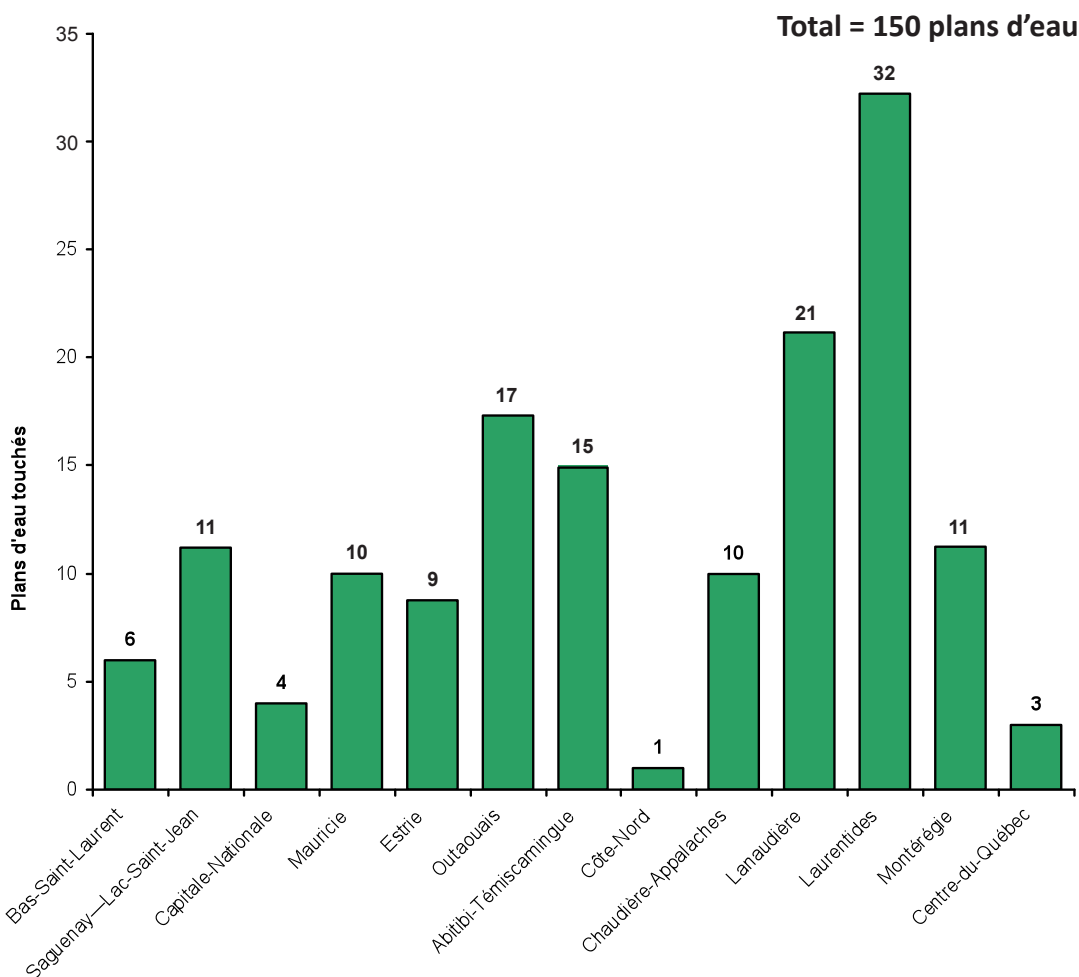
Parmi ces plans d'eau, 150 étaient touchés par une fleur d'eau ($\geq 20\ 000$ cel./ml) et 53 d'entre eux l'étaient pour la première fois en 2010 (annexe 1).



LES PLANS D'EAU TOUCHÉS PAR UNE FLEUR D'EAU D'ALGUES BLEU-VERT

On compte :

- ▷ majoritairement des lacs et des réservoirs (93 % des cas);
- ▷ 13 régions administratives touchées, particulièrement les régions des Laurentides, de Lanaudière et de l'Outaouais;
- ▷ 129 municipalités riveraines concernées.



On observe :

- ▷ un plus grand nombre de cas de fleurs d'eau en juillet et en août (59 %);
- ▷ d'importantes fleurs d'eau ($\geq 100\ 000$ cel./ml) dans 87 % des plans d'eau, et ce, au moins une fois au cours de l'année;
- ▷ une étendue majoritairement « très limitée » ou « limitée » (61 % des cas), c'est-à-dire inférieure à 50 % de la superficie totale du plan d'eau ou d'un secteur de ce plan d'eau;
- ▷ la présence d'écume dans 59 % des cas. Lorsque de l'écume était observée, en général, son étendue était très limitée (zone marginale), ou sa présence se limitait à un ou à des secteurs du plan d'eau.

Les restrictions d'usages

Afin de protéger la santé publique, certains plans d'eau ont fait l'objet de restrictions d'usages à cause de la présence d'une fleur d'eau d'algues bleu-vert.

Six plans d'eau ont fait l'objet de restrictions d'usages :

- ▷ trois plans d'eau ou secteurs de plans d'eau ont fait l'objet d'un avis de santé publique;
- ▷ trois plages publiques ont été fermées;
- ▷ aucun plan d'eau n'a fait l'objet d'un avis de non-consommation d'eau potable.

Plans d'eau ayant fait l'objet de restrictions d'usages en 2010

Régions administratives	Plans d'eau	Municipalités	Plans d'eau ou secteurs visés par un avis de santé publique	Fermetures de la plage	Précisions
Bas-Saint-Laurent	Lac Michaud	Saint-Noël	•		
Abitibi-Témiscamingue	Lac Noranda	Rouyn-Noranda		•	Plage Noranda (Kiwanis)
Laurentides	Lac Ouellette	Ferme-Neuve	•		
	Lac Caron	Sainte-Anne-des-Lacs	•		
Montérégie	Lac Waterloo	Waterloo		•	Plage municipale de Waterloo
	Lac Bromont	Bromont		•	Plage municipale du lac Bromont
Total	6		3	3	

Les avis de santé publique sont diffusés en tenant compte de l'analyse de plusieurs facteurs, notamment :

- ▷ l'étendue de la fleur d'eau par rapport à la superficie totale du plan d'eau;
- ▷ la population exposée en raison des activités ou des usages présents (ex. : zone résidentielle ou de villégiature, prises d'eau potable ou plages publiques);
- ▷ les concentrations de toxines au-dessus des seuils retenus au Québec pour assurer la protection de la santé publique.

À ce jour, les autorités de santé publique n'ont pas confirmé de cas de personnes malades à la suite d'un contact avec des algues bleu-vert.

Les fermetures de plage, quant à elles, relèvent de la responsabilité de leur propriétaire. Elles sont basées notamment sur la superficie touchée de la plage ainsi que sur l'intensité et la durée de la fleur d'eau.

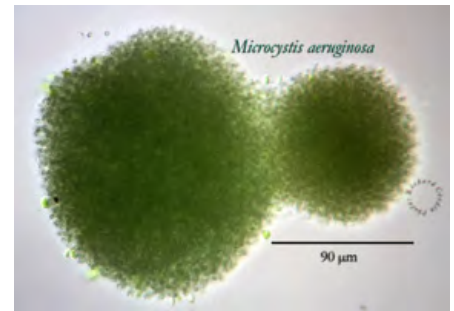
Les analyses d'algues bleu-vert et de cyanotoxines

En 2010, le MDDEP a alloué 343 884 \$ aux analyses en laboratoire. Le Centre d'expertise en analyse environnementale du Québec (CEAEQ) a analysé 968 échantillons d'algues bleu-vert ou de cyanotoxines et a consacré 4 399 heures de travail de laboratoire à cette fin. Les résultats d'analyse indiquent que :

- ▶ les cyanobactéries *Anabaena sp.*, *Woronichinia sp.*, *Microcystis sp.* et *Aphanizomenon sp.* sont les principaux genres détectés dans les plans d'eau. Ces quatre genres sont reconnus pour produire des toxines;
- ▶ 19 plans d'eau ont dépassé le seuil d'intervention établi pour l'eau potable ($\geq 1,5 \mu\text{g/l}$), dont sept dépassaient le seuil pour les eaux récréatives ($\geq 16 \mu\text{g/l}$). Dans certains de ces plans d'eau, le risque s'est avéré négligeable et, par conséquent, aucune restriction d'usage n'a été nécessaire.



CEAEQ



CEAEQ

Une nouveauté en 2010 est l'instauration d'une procédure d'analyse préliminaire au moyen de trousse de dépistage des microcystines. Ces trousse de dépistage (utilisant une technique similaire à celle des tests de grossesse) permettent de déceler rapidement la présence ou l'absence de microcystines, améliorant ainsi l'efficacité des interventions. Seuls les échantillons dont les résultats d'analyse préliminaire étaient positifs, suggérant la présence de microcystines, ont été envoyés au laboratoire. Ainsi, son utilisation a permis d'éviter l'envoi de 428 échantillons au laboratoire, tout en donnant une indication fiable de la présence ou de l'absence de microcystines.

Le suivi aux stations d'eau potable municipales

Conformément à la procédure, 15 stations d'eau potable municipales ont fait l'objet d'un suivi, soit une vérification ponctuelle ou un suivi hebdomadaire. Le type de suivi effectué dépend de la localisation de la fleur d'eau par rapport à la prise d'eau, de la profondeur de la prise d'eau, de l'efficacité du système de traitement en place et des résultats obtenus.

Un suivi visuel à la prise d'eau et au robinet d'eau brute a été effectué à 18 prises d'eau potable municipales.

Parmi les 214 échantillons prélevés dans les stations d'eau potable, 72 l'ont été à l'eau brute, 49 à l'eau traitée, 46 à la surface du décanteur et 47 à l'eau clarifiée. Aucun échantillon à l'eau traitée n'a indiqué une concentration de cyanotoxines dépassant la valeur guide proposée de $1,5 \mu\text{g/l}$ en équivalent toxique de microcystine-LR.

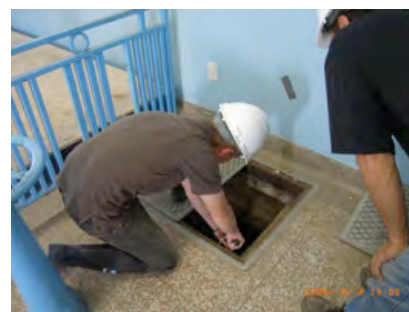
Stations d'eau potable municipales ayant fait l'objet d'un suivi en 2010

Régions administratives	Stations	Période d'échantillonnage
04 - Mauricie	La Tuque	Le 9 juillet
05 - Estrie	Asbestos	Du 19 mars au 28 septembre
07 - Outaouais	Montebello	Du 10 septembre au 4 octobre
12 - Chaudière-Appalaches	Sainte-Marie	Le 19 juillet
15 - Laurentides	Sainte-Agathe-des-Monts	Du 21 juillet au 11 août
16 - Montérégie	Bedford	Du 7 juillet au 13 octobre
	Chambly	Le 23 septembre
	Cowansville	Du 15 septembre au 12 octobre
	Granby	Du 6 juillet au 3 novembre
	Henryville	Du 23 septembre au 13 octobre
	Lacolle	Le 23 septembre
	Otterburn Park	Le 14 septembre
	Saint-Jean-sur-Richelieu Est	Du 24 août au 16 novembre
	Saint-Jean-sur-Richelieu Ouest	Du 24 août au 16 novembre
Varenes	Du 3 septembre au 26 octobre	

La collaboration avec les partenaires

Plusieurs partenaires collaborent avec le MDDEP afin d'assurer une gestion efficace des épisodes de fleurs d'eau d'algues bleu-vert. Le Ministère travaille de concert avec :

- ▶ le ministère de la Santé et des Services sociaux (MSSS) et les directions de santé publique (DSP), pour convenir des suivis à effectuer et des avis à donner relativement à chaque cas de fleur d'eau répertorié;
- ▶ les municipalités, notamment pour le suivi effectué aux stations de traitement d'eau potable;
- ▶ des associations de riverains ou des citoyens, pour les signalements et le suivi visuel;
- ▶ des organismes de bassin versant (OBV) et des conseils régionaux de l'environnement (CRE), entre autres, pour la sensibilisation des riverains de plans d'eau touchés antérieurement;
- ▶ des exploitants de plage, pour le suivi visuel de leur plage.



MDDEP



CRE Laurentides

La diffusion de l'information

À la suite de chaque visite sur le terrain, le MDDEP a systématiquement et rapidement informé les municipalités du résultat des analyses (385 mémos d'information ont été transmis) ainsi que la personne qui avait fait le signalement. Chaque fois qu'un avis de restrictions d'usages était nécessaire, il a été rapidement diffusé sur [Portail Québec](#), et les municipalités concernées en ont été systématiquement avisées.

De plus, il est toujours possible de consulter, sur le [site Web du MDDEP](#), l'outil de recherche qui est mis à jour lors de la publication des bilans. Cet outil permet de consulter la liste des plans d'eau touchés depuis 2004.

Comparaison avec les années antérieures

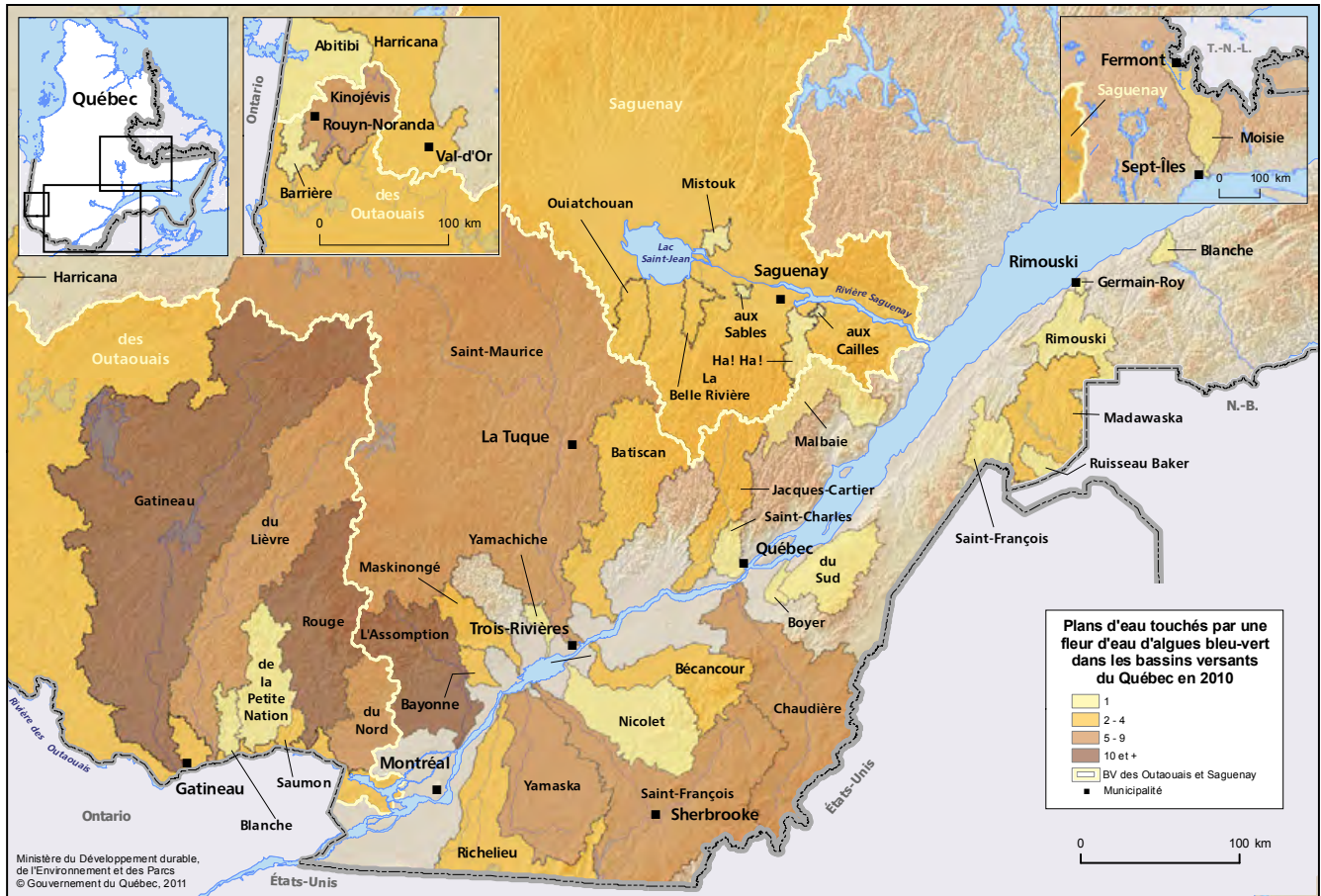
Depuis les trois dernières années, on constate que :

- ▶ le nombre de plans d'eau touchés est relativement semblable;
- ▶ la proportion de nouveaux cas signalés représente en moyenne 45 % du nombre total de plans d'eau touchés. Près de la moitié (49 %) ont été touchés plus de trois années depuis 2004;
- ▶ le nombre de plans d'eau ayant fait l'objet de restrictions d'usages a diminué d'année en année en raison des modifications apportées à la procédure depuis 2008.

Année	Plans d'eau touchés	Nouveaux cas répertoriés	Plans d'eau avec restrictions d'usages
2007	156	107	28
2008	138	60	11
2009	150	47	7
2010	150	53	6

À l'échelle des bassins versants

Les plans d'eau touchés en 2010 se trouvent dans 43 bassins versants associés à 29 zones de gestion intégrée de l'eau. Les bassins versants les plus touchés sont ceux des rivières L'Assomption (15 plans d'eau), Gatineau (13 plans d'eau) et Rouge (11 plans d'eau).



Bassin versant de la rivière L'Assomption

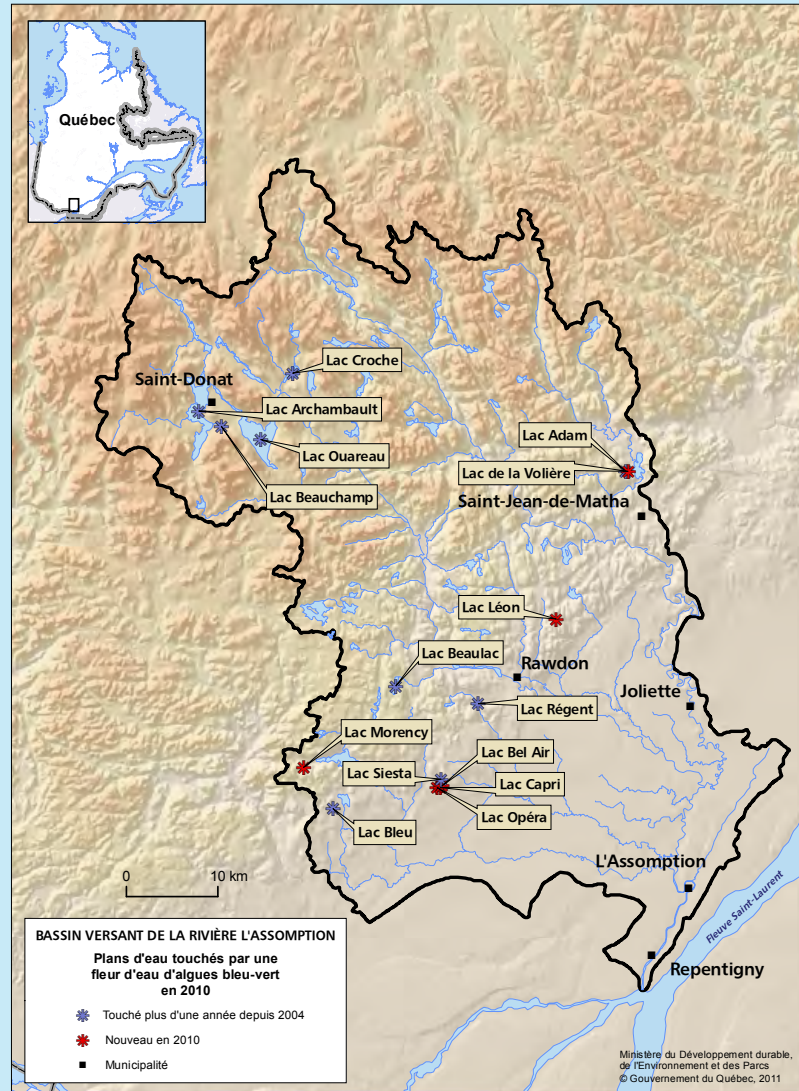
Dans ce bassin versant, 19 plans d'eau ont été visités et 15 d'entre eux étaient touchés par une fleur d'eau d'algues bleu-vert.

Les résultats d'analyse des 40 échantillons prélevés dans le bassin versant indiquent que :

- ▶ 55 % des échantillons contenaient au moins un genre de cyanobactérie présentant un potentiel de production de toxines élevé ($\geq 100\ 000$ cel. à potentiel toxique/ml);
- ▶ la concentration maximale en équivalent toxique de microcystine-LR a été mesurée au lac Siesta ($5,8\ \mu\text{g/l}$);
- ▶ les cyanobactéries *Anabaena sp.*, *Microcystis sp.*, *Planktothrix sp.* et *Woronichinia sp.* sont les genres les plus couramment observés.



Lac Morency, MDDEP



Bassin versant de la rivière Gatineau

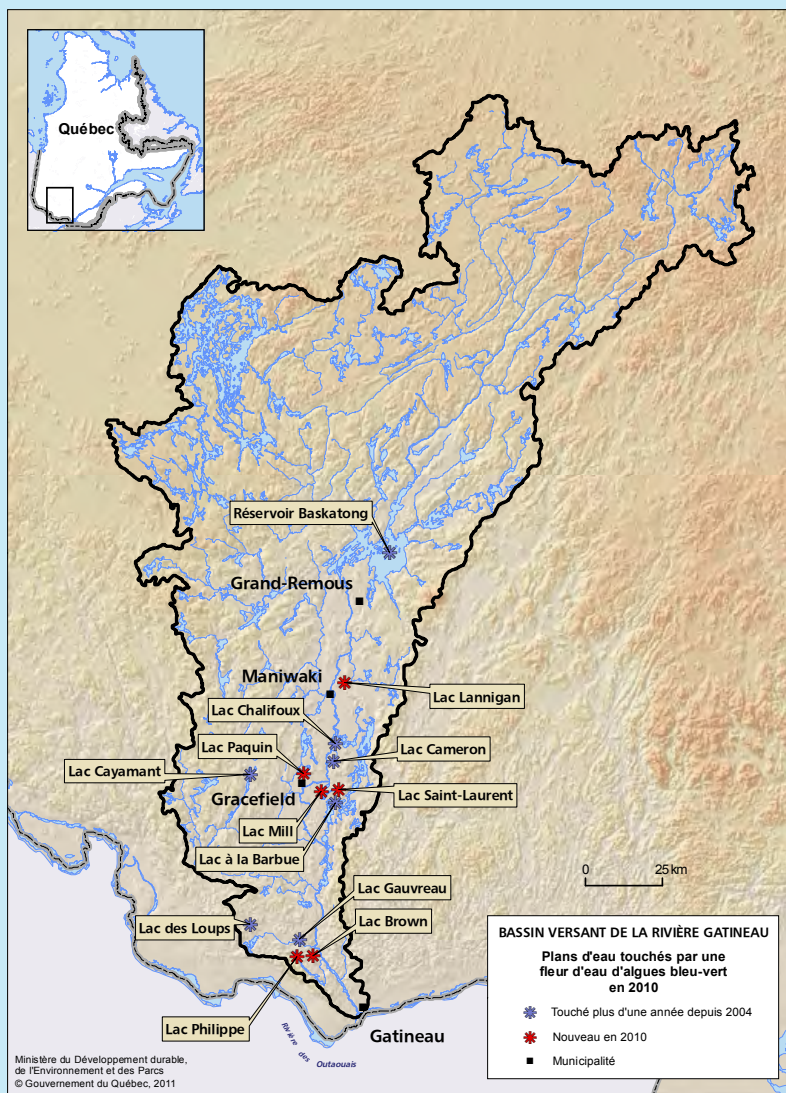
Dans ce bassin versant, 17 plans d'eau ont été visités et 13 d'entre eux étaient touchés par une fleur d'eau d'algues bleu-vert.

Les résultats d'analyse des 51 échantillons prélevés dans le bassin versant indiquent que :

- ▶ 20 % des échantillons contenaient au moins un genre de cyanobactérie présentant un potentiel de production de toxines élevé ($\geq 100\,000$ cel. à potentiel toxique/ml);
- ▶ la concentration maximale en équivalent toxique de microcystine-LR a été mesurée au réservoir Baskatong ($0,74\ \mu\text{g/l}$);
- ▶ les cyanobactéries *Anabaena sp.*, *Microcystis sp.*, *Planktothrix sp.* et *Woronichinia sp.* sont les genres les plus couramment observés.



Échantillon du lac Gauvreau, MDDEP



Bassin versant de la rivière Rouge

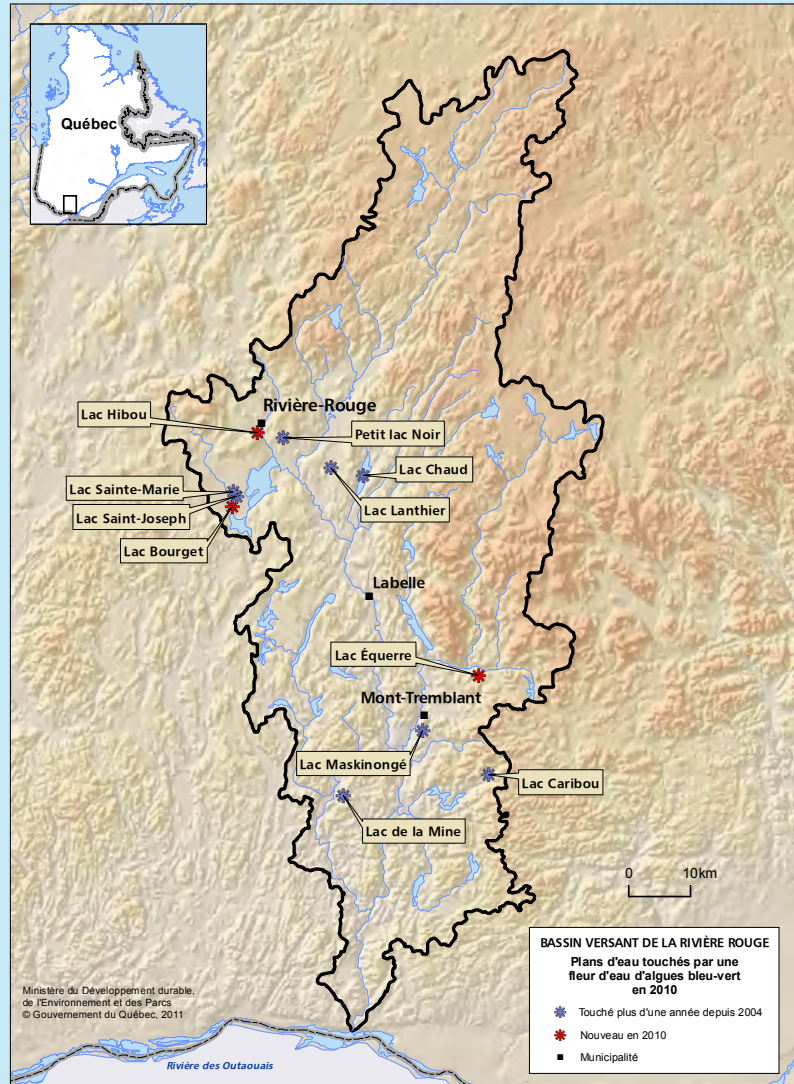
Dans ce bassin versant, 13 plans d'eau ont été visités et 11 d'entre eux étaient touchés par une fleur d'eau d'algues bleu-vert.

Les résultats d'analyse des 50 échantillons prélevés dans le bassin versant indiquent que :

- ▶ 40 % des échantillons contenaient au moins un genre de cyanobactérie présentant un potentiel de production de toxines élevé ($\geq 100\,000$ cel. à potentiel toxique/ml);
- ▶ la concentration maximale en équivalent toxique de microcystine-LR a été mesurée au lac Maskinongé ($0,55\ \mu\text{g/l}$);
- ▶ les cyanobactéries *Anabaena sp.*, *Woronichinia sp.* et *Microcystis sp.* sont les genres les plus couramment observés.



Lac Maskinongé, MDDEP



ANNEXE 1 Plans d'eau touchés par une fleur d'eau d'algues bleu-vert en 2010

Régions administratives (nombre total)	Bassins versants	Plans d'eau touchés	Municipalités riveraines
01 - Bas-Saint-Laurent (6)	Baker, Ruisseau	Baker, Lac	Saint-Jean-de-la-Lande
	Blanche, Rivière	Michaud, Lac *	Saint-Noël
	Saint-François, Rivière	Pohénégamook, Lac	Pohénégamook
	Madawaska, Rivière	Sauvage, Lac	Saint-Michel-du-Squatec
	Madawaska, Rivière	Témiscouata, Lac	Dégelis et Notre-Dame-du-Lac
	Rimouski, Rivière	Vaillancourt, Lac à	Saint-Valérien
02 - Saguenay–Lac-Saint-Jean (11)	Sables, Rivière aux	Bleuets, Lac des *	Saguenay
	Ouiatchouan, Rivière	Commissaires, Lac des	Lac-Bouchette et Saint-François-de-Sales
	Cailles, Ruisseau aux	Goth, Lac	Saint-Félix-d'Otis
	Saguenay, Rivière	Grande Décharge, La	Alma
	Ha! Ha!, Rivière	Ha! Ha!, Lac *	Ferland-et-Boilleau
	Belle Rivière, La	Kénogamichiche, Lac	Hébertville
	Mistouk, Rivière	Labrecque, Lac	Labrecque
	Ouiatchouan, Rivière	Ouiatchouan, Lac	Lac-Bouchette
	Saguenay, Rivière	Saguenay, Rivière	Saint-Charles-de-Bourget
	Saguenay, Rivière	Saint-Jean, Lac	Saint-Gédéon et Saint-Henri-de-Taillon
03 - Capitale-Nationale (4)	Belle Rivière, La	Vert, Lac	Hébertville
	Jacques-Cartier, Rivière	Jacques, Lac *	Saint-Gabriel-de-Valcartier
	Malbaie, Rivière	Nairne, Lac	Saint-Aimé-des-Lacs
	Saint-Charles, Rivière	Saint-Charles, Lac	Québec et Stoneham-et-Tewkesbury
04 - Mauricie (10)	Jacques-Cartier, Rivière	Saint-Joseph, Lac	Fossambault-sur-le-Lac, Lac-Saint-Joseph et Sainte-Catherine-de-la-Jacques-Cartier
	Saint-Maurice, Rivière	Brûlé, Lac	Saint-Mathieu-du-Parc
	Saint-Maurice, Rivière	Châteauvert, Lac *	La Tuque
	Batiscan, Rivière	Croche, Lac	Sainte-Thècle
	Yamachiche, Rivière	Lac (sans toponyme) (élargissement de la rivière du Lac des Îles) *	Saint-Boniface

* Nouveau plan d'eau (touché pour la première fois en 2010)

LES PLANS D'EAU TOUCHÉS
PAR UNE FLEUR D'EAU D'ALGUES BLEU-VERT

Régions administratives (nombre total)	Bassins versants	Plans d'eau touchés	Municipalités riveraines
04 - Mauricie (suite)	Saint-Maurice, Rivière	Lac (sans toponyme) (1er lac au sud du ch. Saint-François, au nord du lac Victor) *	Saint-Mathieu-du-Parc
	Saint-Maurice, Rivière	Mondor, Lac *	Shawinigan
	Batiscan, Rivière	Perchaude, Lac à la	Saint-Tite
	Saint-Maurice, Rivière	Perchaude, Lac à la	Shawinigan
	Batiscan, Rivière	Pierre-Paul, Lac	Saint-Tite
05 - Estrie (9)	Saint-Maurice, Rivière	Wayagamac, Lac *	La Tuque
	Nicolet, Rivière	Burbank, Étang *	Danville
	Saint-François, Rivière	Elgin, Lac	Stratford
	Saint-François, Rivière	Lambton, Petit lac	Lambton
	Saint-François, Rivière	Leclerc, Lac	Orford
	Saint-François, Rivière	Magog, Rivière	Sherbrooke
	Saint-François, Rivière	Massawippi, Lac	Ayer's Cliff, Hatley (canton), Hatley (ville), North Hatley et Sainte-Catherine-de-Hatley
	Chaudière, Rivière	Mégantic, Lac	Frontenac, Lac-Mégantic, Marston et Piopolis
	Saint-François, Rivière	Miroir, Lac *	Dudswell
07 - Outaouais (17)	Saint-François, Rivière	Saint-François, Petit lac	Saint-François-Xavier-de-Brompton
	Gatineau, Rivière	Barbue, Lac à la	Gracefield
	Lièvre, Rivière du	Blanchard, Ruisseau *	Val-des-Bois
	Blanche, Rivière	Blanche, Lac la	Mayo et Mulgrave-et-Derry
	Gatineau, Rivière	Brown, Lac *	Pontiac
	Gatineau, Rivière	Cameron, Lac	Bouchette
	Gatineau, Rivière	Cayamant, Lac	Cayamant
	Gatineau, Rivière	Chalifoux, Lac	Bouchette
	Gatineau, Rivière	Gauvreau, Lac	La Pêche
	Gatineau, Rivière	Lannigan, Lac *	Déléage
	Gatineau, Rivière	Loups, Lac des	La Pêche et Pontiac
	Gatineau, Rivière	Mill, Lac *	Gracefield
	Saumon, Rivière	Papineau, Lac *	Boileau et Notre-Dame-de-Bonsecours
Gatineau, Rivière	Paquin, Lac *	Gracefield	

* Nouveau plan d'eau (touché pour la première fois en 2010)

LES PLANS D'EAU TOUCHÉS
PAR UNE FLEUR D'EAU D'ALGUES BLEU-VERT

Régions administratives (nombre total)	Bassins versants	Plans d'eau touchés	Municipalités riveraines
07 - Outaouais (suite)	Gatineau, Rivière	Philippe, Lac *	La Pêche et Pontiac
	Saumon, Rivière	Poisson Blanc, Lac	Notre-Dame-de-Bonsecours
	Gatineau, Rivière	Saint-Laurent, Lac *	Gracefield
	Petite Nation, Rivière de la	Schryer, Lac	Montpellier
08 - Abitibi-Témiscamingue (15)	Abitibi, Rivière	Abitibi, Lac	Clerval
	Abitibi, Rivière	D'Alembert, Lac	Rouyn-Noranda
	Kinojévis, Rivière	Dufresnoy, Lac *	Rouyn-Noranda
	Kinojévis, Rivière	Dufresnoy, Petit lac *	Rouyn-Noranda
	Kinojévis, Rivière	Fréchette, Lac *	Rouyn-Noranda
	Kinojévis, Rivière	Joannès, Lac	Rouyn-Noranda
	Abitibi, Rivière	La Sarre, Rivière *	Macamic et Sainte-Hélène-de-Mancebourg
	Harricana, Rivière	Montigny, Lac de *	Val-d'Or
	Kinojévis, Rivière	Noranda, Lac *	Rouyn-Noranda
	Kinojévis, Rivière	Pelletier, Lac	Rouyn-Noranda
	Kinojévis, Rivière	Preissac, Lac	Preissac
	Barrière, Rivière	Rémigny, Lac *	Rémigny et Rouyn-Noranda
	Kinojévis, Rivière	Rouyn, Lac *	Rouyn-Noranda
	Outaouais, Rivière des	Témiscamingue, Lac	Saint-Bruno-de-Guigues
	Harricana, Rivière	Thompson, Rivière *	Val-d'Or
09 - Côte-Nord (1)	Moisie, Rivière	Carheil, Lac (affluent du)	Fermont
12 - Chaudière-Appalaches (10)	Saint-François, Rivière	Aylmer, Lac (incluant secteur lac Noir jusqu'au ch. du Pansu)	Disraeli (paroisse) et Disraeli (ville)
	Chaudière, Rivière	Belair, Rivière (affluent de) (en amont du lac Ti-Mousse) *	Sainte-Marie
	Saint-François, Rivière	Caribou, Lac du	Saint-Joseph-de-Coleraine
	Bécancour, Rivière	Est, Lac de l' *	Disraeli (paroisse)
	Chaudière, Rivière	Fortin, Lac	Saint-Alfred et Saint-Victor
	Chaudière, Rivière	Lac à Busque, Décharge du *	Saint-Benjamin
	Chaudière, Rivière	Lac (sans toponyme) (réservoir Belair Sud) *	Sainte-Marie
	Sud, Rivière du	Plaines, Lac des *	Saint-Cyrille-de-Lessard

* Nouveau plan d'eau (touché pour la première fois en 2010)

LES PLANS D'EAU TOUCHÉS
PAR UNE FLEUR D'EAU D'ALGUES BLEU-VERT

Régions administratives (nombre total)	Bassins versants	Plans d'eau touchés	Municipalités riveraines
12 - Chaudière-Appalaches (suite)	Chaudière, Rivière	Poulin, Lac *	Lac-Poulin
	Boyer, Rivière	Saint-Charles, Lac	Saint-Charles-de-Bellechasse
14 - Lanaudière (21)	L'Assomption, Rivière	Adam, Lac	Saint-Jean-de-Matha
	L'Assomption, Rivière	Archambault, Lac	Saint-Donat
	L'Assomption, Rivière	Beauchamp, Lac	Saint-Donat
	L'Assomption, Rivière	Beaulac, Lac	Chertsey
	L'Assomption, Rivière	Bel Air, Lac *	Saint-Calixte
	Bayonne, Rivière	Berthier, Lac	Saint-Gabriel-de-Brandon et Saint-Jean-de-Matha
	L'Assomption, Rivière	Capri, Lac *	Saint-Calixte
	L'Assomption, Rivière	Croche, Lac	Saint-Donat
	L'Assomption, Rivière	Léon, Lac *	Sainte-Marcelline-de-Kildare
	Maskinongé, Rivière	Mandeville, Lac	Mandeville
	Maskinongé, Rivière	Maskinongé, Lac	Mandeville, Saint-Gabriel et Saint-Gabriel-de-Brandon
	Maskinongé, Rivière	Matambin, Lac *	Saint-Damien
	Bayonne, Rivière	Mondor, Lac	Saint-Jean-de-Matha
	L'Assomption, Rivière	Opéra, Lac *	Saint-Calixte
	L'Assomption, Rivière	Ouareau, Lac	Notre-Dame-de-la-Merci et Saint-Donat
	Saint-Maurice, Rivière	Poisson, Lac *	Saint-Zénon
	L'Assomption, Rivière	Régent, Lac	Rawdon
	Saint-Maurice, Rivière	Saint-Louis, Lac	Saint-Zénon
	Saint-Maurice, Rivière	Saint-Stanislas, Lac *	Saint-Zénon
	L'Assomption, Rivière	Siesta, Lac	Saint-Calixte
	L'Assomption, Rivière	Volière, Lac de la *	Saint-Jean-de-Matha
15- Laurentides (32)	Gatineau, Rivière	Baskatong, Réservoir	Ferme-Neuve
	L'Assomption, Rivière	Bleu, Lac	Saint-Hippolyte
	Rouge, Rivière	Bourget, Lac *	Nomingue
	Rouge, Rivière	Caribou, Lac	Montcalm et Saint-Faustin-Lac-Carré
	Nord, Rivière du	Caron, Lac	Sainte-Anne-des-Lacs
	Rouge, Rivière	Chaud, Lac	La Macaza
	Nord, Rivière du	Colette, Lac	Sainte-Anne-des-Lacs

* Nouveau plan d'eau (touché pour la première fois en 2010)

LES PLANS D'EAU TOUCHÉS
PAR UNE FLEUR D'EAU D'ALGUES BLEU-VERT

Régions administratives (nombre total)	Bassins versants	Plans d'eau touchés	Municipalités riveraines
15- Laurentides (suite)	Outaouais, Rivière des	Deux Montagnes, Lac des (Carillon, Baie de)	Saint-André-d'Argenteuil
	Lièvre, Rivière du	Écorces, Lac des	Lac-des-Écorces et Mont-Laurier
	Rouge, Rivière	Équerre, Lac *	Lac-Supérieur
	Lièvre, Rivière du	François, Petit lac *	Kiamika
	Nord, Rivière du	Guindon, Lac	Sainte-Anne-des-Lacs
	Rouge, Rivière	Hibou, Lac *	Rivière-Rouge
	Lièvre, Rivière du	Îles, Lac des	Mont-Laurier et Saint-Aimé-du-Lac-des-Îles
	Nord, Rivière du	Johanne, Lac	Sainte-Anne-des-Lacs
	Lièvre, Rivière du	Lanthier, Lac	Mont-Laurier
	Rouge, Rivière	Lanthier, Lac	L'Ascension et Rivière-Rouge
	Nord, Rivière du	Louisa, Lac *	Wentworth (canton) et Wentworth-Nord
	Rouge, Rivière	Maskinongé, Lac	Mont-Tremblant
	Lièvre, Rivière du	Menon, Lac	Saint-Aimé-du-Lac-des-Îles
	Rouge, Rivière	Mine, Lac de la	Amherst
	L'Assomption, Rivière	Morency, Lac *	Saint-Hippolyte
	Rouge, Rivière	Noir, Petit lac	Rivière-Rouge
	Lièvre, Rivière du	Ouellette, Lac	Ferme-Neuve
	Nord, Rivière du	René, Lac *	Prévost
	Nord, Rivière du	Saint-Amour, Lac	Sainte-Anne-des-Lacs
	Rouge, Rivière	Saint-Joseph, Lac	Nominingue
	Rouge, Rivière	Sainte-Marie, Lac	Nominingue
Nord, Rivière du	Sarrazin, Lac *	Sainte-Lucie-des-Laurentides	
Nord, Rivière du	Truite, Lac à la *	Sainte-Agathe-des-Monts	
Outaouais, Rivière des	Val des Sables, Lac *	Sainte-Marthe-sur-le-Lac	
Lièvre, Rivière du	Valiquet, Lac *	Kiamika	
16- Montérégie (11)	Yamaska, Rivière	Bleu, Lac	Ange-Gardien
	Yamaska, Rivière	Boivin, Lac (Lemieux, Réservoir)	Granby
	Yamaska, Rivière	Bromont, Lac	Bromont

* Nouveau plan d'eau (touché pour la première fois en 2010)

**LES PLANS D'EAU TOUCHÉS
PAR UNE FLEUR D'EAU D'ALGUES BLEU-VERT**

Régions administratives (nombre total)	Bassins versants	Plans d'eau touchés	Municipalités riveraines
16- Montérégie (suite)	Richelieu, Rivière	Champlain, Lac (Missisquoi, Baie)	Saint-Armand, Saint-Georges-de-Clarenceville et Venise-en-Québec
	Yamaska, Rivière	Choinière, Réservoir	Roxton Pond et Saint-Joachim-de-Shefford
	Richelieu, Rivière	Lac (sans toponyme) (Cité, Lac de la)	Longueuil
	Yamaska, Rivière	Davignon, Lac (réservoir)	Cowansville
	Richelieu, Rivière	Moulin, Lac du	Saint-Bruno-de-Montarville
	Yamaska, Rivière	Roxton, Lac	Roxton Pond
	Yamaska, Rivière	Waterloo, Lac	Shefford et Waterloo
	Yamaska, Rivière	Yamaska, Rivière	Granby
17- Centre-du-Québec (3)	Bécancour, Rivière	Lac (sans toponyme) (Pédalo, Lac)	Princeville
	Bécancour, Rivière	Truite, Lac à la	Sainte-Anne-du-Sault
	Bécancour, Rivière	William, Lac	Saint-Ferdinand

* Nouveau plan d'eau (touché pour la première fois en 2010)